

Postindustrialna tożsamość śląskiego miasta na przykładzie Siemianowic Śląskich

WSCHODNIA CZĘŚĆ HISTORYCZNEGO GÓRNEGO ŚLĄSKA przez przeszło dwieście lat była miejscem rozwoju przemysłu ciężkiego, który odcisnął swe piętno na charakterze i wizerunku regionu. Zmiana ustrojowa w państwie polskim po 1989 r. pociągała za sobą potrzebę restrukturyzacji gospodarki, co wiązało się z zamknięciem wielu śląskich kopalń i hut. Proces ten rozpoczął głębokie przemiany na polu społeczno-kulturowym, których przejawem są poszukiwania nowej tożsamości regionu (Wódz, Wódz, 2005, s. 7 – 14).

Po przemianach demokratycznych i wprowadzeniu w 1990 r. Ustawy o samorządzie terytorialnym nastąpił również ogólnopolski wzrost zainteresowania sprawami lokalnymi i ożywienie się ruchów regionalnych. W przypadku Śląska można mówić o ziszczeniu się słów ks. Emila Szramka, który w 1934 r. pisał:

„(...) kończy się bierna rola Śląska. Nie tylko, że problematyką swoją przyciąga coraz więcej głów i serc. Ciepło, nagromadzone w nim w całych stuleciach «naroźnikowych» dziejów jego, zaczyna promieniować na zewnątrz. Ślązak dochodzi do wymodlonej przez ks. Bończyka «męskiej dojrzałości» i poczyna ekspansywnie działać jako przykład” (Szramek, 1934, s. 67).

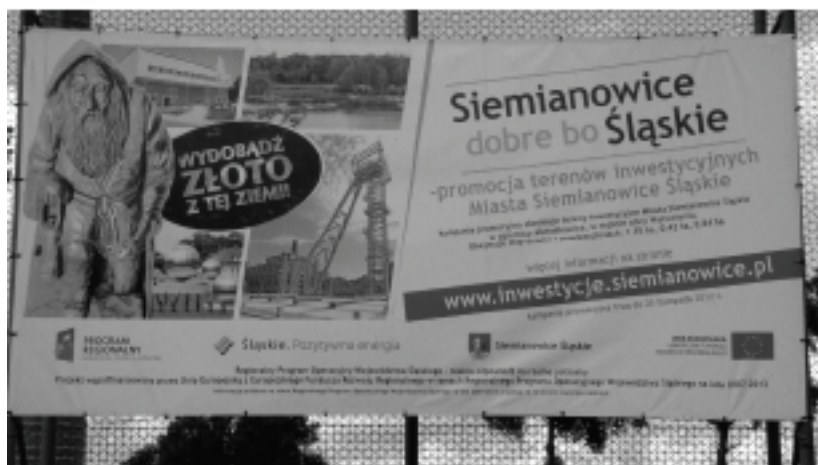
Renesans śląskości obejmuje współcześnie coraz szersze spektrum społecznej rzeczywistości. Popularnym staje się odwoływanie do śląskich korzeni czy śląskiego charakteru, co bywa wykorzystywane również w działaniach promocyjno-marketingowych. Przykłady widać nie tylko na półkach sklepowych, gdzie znaleźć można produkty odwołujące się do regionalnej proweniencji, jak chociażby: „Śląskie Oblaty”, „Śląski Żur”, regionalne śląskie piwa czy śląskie bombony określane jako „kopalnioki” bądź „szkłoki”, ale również na miejskich billboardach, które wykorzystali w swoich działaniach promocyjnych władze analizowanej miejscowości, tj. Siemianowic Śląskich (patrz Zdjęcie

1.). „Siemianowice dobre bo Śląskie” – slogan tej treści, umieszczany w różnych miejscach na terenie miasta, promuje od jakiegoś czasu gminę i wpisuje się w strategię marketingową miejscowego samorządu terytorialnego, która rozumiana jest jako „zintegrowany zespół instrumentów i działań marketingowych mających na celu wzrost zdolności konkurencyjnej wyodrębnionej, zagospodarowanej przestrzeni” (Kliński, Widera, 2006, s. 9 – 10).

Celem niniejszego artykułu jest przedstawienie analizy współczesnej tożsamości typowego przemysłowego śląskiego miasta na przykładzie Siemianowic Śląskich. Z jednej strony zobrazowany zostanie stosunek władz miejskich wobec industrialnego dziedzictwa, zaś z drugiej ożywienie się śląskiego ruchu regionalnego na terenie miasta.

Zweryfikowana zostanie hipoteza mówiąca o kapitalizacji śląskiej kultury na terenach, które przez stulecia miały charakter industrialny, natomiast obecna sytuacja polityczno – gospodarcza wymaga poszukiwań nowej drogi ich dalszego egzystowania. W myśl tej tezy śląska kultura oraz różne formy rozrywki mają stanowić gałęzie zastępcze dla dotychczasowej działalności przemysłowej, zaś towarzyszące temu przedsięwzięcia, skupione wokół dowartościowania kultury regionalnej, prowadzić będą do rozwoju śląskiej tożsamości.

Zdjęcie 1. Billboard promujący siemianowickie tereny inwestycyjne, umieszczony na terenie Kompleksu Sportowego „Siemion” w Siemianowicach Śląskich.



Źródło: archiwum autora.

OD „MIASTA WĘGLA I STALI” DO „MIASTA SPORTU I REKREACJI”

SIEMIANOWICE ŚLĄSKIE POŁOŻONE SĄ W centrum konurbacji górnośląskiej, obok takich miast jak: Katowice, Chorzów, Piekary Śląskie, Czeladź oraz Wojkowice. Dzieje miasta są ściśle związane z industrializacją całego regionu, rozpoczętą pod koniec XVIII w. i trwającą na przestrzeni XIX i XX w. Do 1989 r. Siemianowice postrzegane były jako typowe miasto węgla i stali (patrz Zdjęcie 2.). Na jego obszarze na przestrzeni lat powstawały liczne kopalnie węgla kamiennego, huta stali (jej początki datowane są na 1836 r.) oraz mniejsze zakłady przemysłowe, jak chociażby fabryka kotłów parowych Fitznera. W 1969 r. funkcjonowały na terenie miasta dwie kopalnie: „Michał” i „Siemianowice”, huta „Jedność”, Zakłady Cukiernicze „Hanka”, Fabryka Śrub i Nitów, centralny zakład przedsiębiorstwa „Kotłomontaż” oraz duże zakłady mechaniczne (Liszka, 1969, s. 6). Po transformacji ustrojowej w 1989 r. większość z tych zakładów została zlikwidowana, co spowodowało, że bezrobocie w mieście sięgnęło w 2004 r. około 30% i było jednym z najwyższych w kraju (Stopa, 2004).

Zdjęcie 2. Mural w centrum Siemianowic Śląskich z okresu PRL.



Źródło: archiwum autora.

W obliczu upadającego przemysłu władze miejskie zmuszone były do znalezienia alternatywnej drogi dla dalszego funkcjonowania Siemianowic. Rozpoczęto poszukiwania zagranicznych inwestorów, co zaowocowało przyciągnięciem takich firm jak choćby Johnson Controls czy Huhtamaki. Dzięki tym działaniom bezrobocie spadło do poziomu ok. 14% w 2014 r. (Stopa, 2014).

Proces przemian wiązał się również ze zmianą wizerunku miasta. Początkowe działania skupione były na kreowaniu Siemianowic jako „miasta sportu i rekreacji”. W tym celu wybudowano nowoczesne boisko do gry w hokeja na trawie, do którego następnie dobudowano trybunę (patrz Zdjęcie 3.).

Zdjęcie 3. Boisko do hokeja na trawie w Siemianowicach Śląskich. W tle widać komin – pozostałość po tutejszym przemyśle ciężkim.



Źródło: archiwum autora.

Odnowiono również kompleks sportowy „Michał” oraz halę sportową „Pszczelnik”. Zrewitalizowano ponadto staw „Rzęsa”, który stał się atrakcyjnym miejscem na spędzanie wolnego czasu. Wizytówką miasta uczyniono również pole golfowe, cieszące się sporą popularnością wśród śląskich amatorów tej dyscypliny sportu. Strategia władarzy polegała zatem na zmianie wyobrażenia o mieście jako miejscu przemysłu ciężkiego i zanieczyszczeń, poprzez wykreowanie obrazu miejsca przyjaznego dla sportu i wypoczynku.

Powyższym działaniom towarzyszyły inicjatywy, które w swoich zamierzeniach odwoływały się do zakorzenienia Siemianowic Śląskich w szeroko pojmowanej śląskiej tradycji. Przykładem była chociażby przytoczona powyżej akcja promocyjna „Siemianowice dobre bo Śląskie”. Należy zatem w tym miejscu postawić pytanie: jaka jest kondycja współczesnej śląskości w mieście?

ŚLĄSKOŚĆ MIASTA – ŚLĄSKOŚĆ W MIEŚCIE

KATEGORIA ŚLĄSKOŚCI NIE JEST JEDNOZNACZNIE POJMOWANA. Pojęcie to ma charakter wielopłaszczyznowy, można je odnosić do różnych sfer kultury, ale także, a może przede wszystkim, do świata ludzkich przeżyć, związanego ze społecznym kreowaniem jednostkowych tożsamości, składających się na zbiorową tożsamość Ślązaków. Już w dwudziestoleciu międzywojennym śląskością była atrakcyjnym środkiem agitacyjnym ówczesnych środowisk regionalnych. Paweł Musioł w 1935 r. pisał:

„Prawie każde ugrupowanie polityczne chce mieć patent na «śląskości», gdyż jest to znakomity środek agitacyjny. Nie trzeba dodawać, że mniejszość niemiecka i koła o celowym programie separatystycznym odgrywają tu niepoślednią rolę” (Musioł, 1935, s. 7).

Dzisiejsza rzeczywistość pokazuje, że w tym aspekcie niewiele się zmieniło. Przedstawiona ocena współczesnej śląskości Siemianowic Śląskich oparta będzie na wynikach dwóch ostatnich Narodowych Spisów Powszechnych z 2002 i 2011 r., badaniach socjologicznych prowadzonych przez autora wśród siemianowickiej młodzieży w 2011 r. oraz badaniach przeprowadzonych przez Centrum Innowacji, Transferu Technologii i Rozwoju Fundacji Uniwersytetu Śląskiego (CITTR-FUŚ) w 2012 r.

W Spisie Powszechnym z 2002 r. po raz pierwszy pojawiła się możliwość zadeklarowania śląskiej identyfikacji narodowościowej. Brakuje dokładnych analiz dotyczących tego typu deklaracji w Siemianowicach, jednak można wysuwać pewne uogólnienia na podstawie liczby osób, które podały niepolską identyfikację narodowościową. Siemianowice Śląskie, na tle innych miast uchodzących za śląskie, uzyskały największy procent ludności niepolskiej w stosunku do ogółu mieszkańców (patrz Tabela 1.). Niepolską deklarację podały wówczas 6 402 osoby, co stanowiło około 9% ówczesnych mieszkańców (Wia-

trak, 2003, s. 68). Można z dużym prawdopodobieństwem wnioskować, że ogromna większość z tych osób wskazała narodowość śląską.

W kolejnym Spisie Powszechnym z 2011 r. liczba śląskich deklaracji, podobnie jak w całym województwie, znacznie wzrosła. Do śląskiej tożsamości przyznały się w Siemianowicach 20 832 osoby, co stanowi 29,7% ogółu mieszkańców. Tendencję wzrostową można było zaobserwować we wszystkich miastach uchodzących w powszechnej opinii za śląskie (patrz Tabela 2.). Ogólna liczba śląskich deklaracji narodowościowych w skali kraju wzrosła ze 173 153 osób w 2002 r. do ok. 847 tys. w roku 2011 (*Przynależność*, 2013). Należy przy tym zaznaczyć, że w 2011 r. pojawiła się możliwość zadeklarowania śląskiej identyfikacji wraz z inną, w praktyce – w większości z polską. Tylko i wyłącznie śląską tożsamość zadeklarowało 376 tys. osób. Aktualnie brak niestety szczegółowych danych odnoszących się do Siemianowic Śląskich.

Tabela 1. Odsetek ludności z narodowością niepolską w poszczególnych śląskich miastach według Spisu Powszechnego z 2002 r.

	Siemianowice Śląskie	Katowice	Chorzów	Piekary Śląskie	Zabrze
Liczba ludności	74 269	327 222	117 430	60 909	195 293
Ludność z narodowością niepolską	6 402	19 086	7 649	4 631	6 755
% ludności z narodowością niepolską	Okolo 9%	Okolo 6%	6,5%	7,6%	3,5%

Źródło: opracowanie własne na podstawie: W. Wiatrak, *Siemianowice Śląskie, woj. śląskie – miasto na prawach powiatu: Narodowy Spis Powszechny z 2002 roku*, Katowice 2003, s. 68.

Mówiąc o śląskich deklaracjach spisowych, nie można zapominać o niedoskonałości tego typu badania. Pojawia się bowiem problem, kogo tak naprawdę postrzegać należy jako Ślązaka. Kwestia ta burzliwie dyskutowana była już w okresie międzywojnia. Relację ze spotkania poświęconego temu zagadnieniu, zorganizowanego przez Towarzystwo Przyjaciół Nauk w Katowicach 16 grudnia 1935 r., przedstawił Tadeusz Michejda. Stwierdził w niej, iż: „Rezultatem dyskusji był wcale miły bigosik pojęciowy, z którego jedno zdawało się wynikać jasno,

że problem jest bardzo zawiły i trudny” (Michejda, 1935, s. 14 – 15). Zagadnienie pozostaje takim do dziś, co pokazuje praktyka życia codziennego na Śląsku.

Tabela 2. Liczba śląskich deklaracji narodowościowych w Spisie Powszechnym w 2011 r.

	Siemianowice Śląskie	Katowice	Chorzów	Piekary Śląskie	Zabrze
Liczba śląskich deklaracji	20 832	78 838	37 782	21 147	26 438
% ogółu mieszkańców	29,7%	24,4%	33,8%	36,5%	14,6%

Źródło: <http://slonzoki.org/2013/07/narodowosc-slaska-w-powiatkach-wg-gus/>.

Według założeń Spisu Powszechnego z 2011 r. Ślązakiem jest osoba deklarująca takie subiektywne poczucie. Egalitarne podejście, w myśl którego za Ślązaka uznaje się osobę, która się nim czuje i której „bliski jest ten region i związane z nim wartości”, jest współcześnie najpopularniejsze (Szołtysek, 2005, s. 29). Opinie o charakterze elitarnym, wygłaszane przez ludzi, którzy za wyznacznik śląskości uznają śląskie korzenie czy też inny, obiektywny i niezależny od konkretnej osoby czynnik, są obecnie coraz rzadsze (Gugoł, 1990, s. 39 – 40). Pojawia się jednak problem ludzi, którzy obiektywnie są Ślązakami, jednak z różnych przyczyn nie złożyli takiej deklaracji przy okazji spisu. Przyczyny takiego stanu rzeczy mogą być różnorakie. Mogą oni nie uznawać narodowości śląskiej i utożsamiać swoją śląskość wyłącznie z polskością. Mogą również nie wiedzieć o możliwości zadeklarowania śląskiej identyfikacji bądź z różnych przyczyn obawiać się do niej przyznać. Takie podejście charakterystyczne jest zwłaszcza dla ludzi w starszym wieku, którzy przez lata funkcjonowali w przeświadczeniu, że lepiej się ze swoją śląskością nie wychylać. Jest to pokłosie centralistycznego systemu komunistycznego, który na wielu ludziach odcisnął piętno. Istnieje również spora grupa osób, które nie uczestniczyły bezpośrednio w Spisie Powszechnym, co wynika z niedoskonałości metodologicznej samego badania.

W świetle wyników dwóch ostatnich Spisów Powszechnych śląski charakter miasta nie jest jeszcze rozwinięty na taką skalę, aby można było jednoznacznie przypisać mu etykietkę „śląskie”. Zadeklarowani Ślązacy stanowią tak naprawdę zdecydowaną mniejszość jego społeczności. Należy pamiętać, że spora część mieszkańców wywodzi się

z ludności napływowej i nie do końca jeszcze zasymilowała się ze Śląskiem. Widoczny jest wzrost świadomości śląskiej wśród mieszkańców, jednak trudno, na tę chwilę, o ostateczne sądy w tej kwestii.

O przyszłości śląskości Siemianowic Śląskich decydować będą jego najmłodsze pokolenia. Aby zbadać obecny stan świadomości młodzieży w tym aspekcie, w 2011 r. autor przeprowadził ankietę wśród 77 uczniów klas maturalnych w siemianowickich szkołach średnich¹. Jej wyniki ukazują, że śląskość wśród siemianowickiej młodzieży ma się dobrze. Aż 71% badanych maturzystów poczuwała się do bycia Ślązakiem bądź Ślązaczką. Jedynie 11% nie uznawało się za Ślązaków, zaś 18% nie miało w tej kwestii zdecydowanego zdania.

Dalsze prognozy odnośnie śląskości w mieście wskazują na jej żywotność w przyszłości. Na pytanie: „czy zamierzasz wychowywać swoje dzieci w kulturze śląskiej?” 72% ankietowanych odpowiedziało twierdząco, zaś negatywnej odpowiedzi udzieliło 28% maturzystów. Istotnym jest również to, czym w świadomości młodych Siemianowiczan jest śląska kultura, a zatem jej jakość. W większości bywa ona utożsamiana ze śląską mową (77%), kuchnią regionalną (55%) oraz śląskimi tradycjami (31%). Ponadto pojawiły się skojarzenia z przemysłem górniczo-hutniczym, specyficznym sposobem bycia oraz historią regionu.

O współczesnej śląskości Siemianowic Śląskich świadczyć może również fakt funkcjonowania na terenie miasta kół wszystkich ważniejszych organizacji o profilu regionalnym. Związek Górnośląski posiada trzy siemianowickie koła: Tuwim, Michałkowice oraz Bytków, ponadto swoje jednostki terenowe mają Ruch Autonomii Śląska, Stowarzyszenie Osób Narodowości Śląskiej oraz Towarzystwo Społeczno-Kulturalne Niemców Województwa Śląskiego. Wprawdzie lokalni liderzy tych stowarzyszeń posiadają odmienne obrazy i wizje Śląska i śląskości, jednak wszyscy deklarują chęć dbania o śląski charakter miasta i kultywowania w nim śląskiej tradycji².

¹ Badania prowadzone zostały w ramach pracy licencjackiej autora z zakresu socjologii zatytułowanej *Poczucie śląskiej tożsamości wśród młodych mieszkańców Siemianowic Śląskich*, napisanej pod kierunkiem dr hab. Dariusza Wojakowskiego, prof. AGH, i obronionej w 2011 r. na Wydziale Humanistycznym Akademii Górniczo-Hutniczej w Krakowie.

² Ocenę poglądów liderów siemianowickich organizacji regionalnych na temat Śląska autor oparł o wyniki badań w ramach własnej pracy magisterskiej z zakresu socjologii zatytułowanej *Obraz Śląska w świadomości liderów wybranych organizacji regionalnych w Siemianowicach Śląskich*, napisanej pod kierunkiem dr hab. Marii Szejmji, prof. AGH, i obronionej w 2013 r. na Wydziale Humanistycznym Akademii Górniczo-Hutniczej w Krakowie.

POSTINDUSTRIALNE DZIEDZICTWO SIEMIANOWIC ŚLĄSKICH

NAJWAŻNIEJSZĄ INICJATYWĄ WŁODARZY MIEJSKICH WSPIERAJĄCĄ kultywowanie śląskości i dziedzictwa przemysłowego miasta był Park Tradycji Górnictwa i Hutnictwa, który powstał na postindustrialnych terenach dawnej kopalni „Michał”. Przedsięwzięcie ukończono we wrześniu 2012 r.

Zdjęcie 4. Park Tradycji w Siemianowicach Śląskich.



Źródło: archiwum autora.

W założeniu głównym celem tej inwestycji, finansowanej w całości z budżetu miasta, był wzrost atrakcyjności turystycznej Siemianowic. Projekt obejmował dostosowanie zdewastowanych i niszczących obiektów poprzemysłowych kopalni „Michał”, odznaczających się dużą wartością turystyczno-historyczną, na potrzeby ruchu turystycznego. Nowy obiekt miał łączyć różne funkcje – obok zachowywania dziedzictwa historycznego, miał stać się miejscem organizowania różnego rodzaju wydarzeń kulturalnych i naukowych (Pojda-Dziekońska, 2012, s. 93 – 94).

Cele szczegółowe przedsięwzięcia podzielono na aspekty społeczne i ekonomiczne (Budowa, 2011). Wśród celów społecznych decydenci wymieniali:

- zwiększenie atrakcyjności miasta Siemianowice Śląskie,
- poprawę wizerunku miasta,

- wzmocnienie tożsamości historycznej Siemianowic,
- promocję miasta,
- wzrost komfortu życia mieszkańców,
- zwiększenie atrakcyjności turystycznej całego regionu,
- rozwój edukacji oraz wzbogacenie dziedzictwa kulturowego,
- dopasowanie kierunków kształcenia do oferty na rynku pracy,
- wzrost potencjału miasta,
- rozwój turystyki przemysłowej,
- zagospodarowanie terenów zdegradowanych.

Z kolei wśród celów ekonomicznych zakładano:

- wzrost przychodów związany z rozwojem ruchu turystycznego,
- rozwój branży turystycznej w mieście,
- wzrost poziomu życia mieszkańców,
- rozwój branży okołoturystycznej i okołoturystycznych podmiotów gospodarczych,
- stworzenie nowych miejsc pracy.

Budowa Parku Tradycji wpisuje się w szerszą i popularną obecnie w regionie koncepcję rozwoju poprzez kapitalizację kultury śląskiej społeczności i jej upodmiotowienia (Zob. Klekotko, 2012). Należy przy tym pamiętać, że przeprowadzana rewitalizacja terenów przemysłowych to złożony proces, który wymaga zaangażowania lokalnej społeczności, będącej użytkownikiem nowej przestrzeni. Wymaga to aktywizacji mieszkańców, charakterystycznej dla rozwiniętej idei samorządności lokalnej (Łąguna, 2003, s. 47).

Jedną z pierwszych inicjatyw w Parku Tradycji była konferencja pod tytułem „Wartości historyczne Siemianowice Śląskie. Wykorzystanie mediów regionalnych w budowaniu Public Relations samorządu terytorialnego”, która odbyła się 11 października 2012 r. Na potrzeby konferencji CIT-TRFUŚ przeprowadził badania ankietowe na temat postrzegania Siemianowic przez mieszkańców sąsiednich miast. Wyniki nie były zbyt optymistyczne, gdyż większości ankietowanych miasto nie kojarzyło się z niczym. Takiej odpowiedzi udzieliło 55% ze 120 przepytanych osób. 18% kojarzyło miasto ze znajomymi, 15% z górnictwem i hutnictwem, zaś 13% z siemianowicką „oparzeniówką”. 76% skojarzeń miało charakter neutralny, 19% pozytywny, zaś 5% negatywny. Z ankiety wy-

łaniał się mało budujący obraz miasta, bez wyraźnego przekazu i marki (*Badanie*, 2012).

Zdjęcie 5. Zdewastowane tereny dawnej Huty „Jedność” w Siemianowicach Śląskich.



Źródło: archiwum autora.

Późniejsza aktywność i działania skupione wokół Parku Tradycji miały na celu odmianę zewnętrznego wizerunku miasta i skojarzenie Siemianowic ze śląskim charakterem. Brak obecnie dokładnych danych, jednak można stwierdzić, że zadanie to jest nadal skutecznie realizowane. 1 stycznia 2013 r. oficjalnie włączono Park Tradycji do Szlaku Zabytków Techniki Województwa Śląskiego, co z pewnością dodaje miastu prestiżu. Ważnym wydarzeniem na śląskiej scenie regionalnej było ponadto zorganizowanie debaty „Co nas łączy, co nas dzieli – debata o śląskiej tożsamości”, która miała miejsce 13 kwietnia 2013 r. w Parku Tradycji i cieszyła się sporym zainteresowaniem lokalnej społeczności (Pojda-Dziekońska, 2013, s. 79 – 86).

Obok niewątpliwie udanej inwestycji, jaką jest Park Tradycji, na terenie Siemianowic spotkać można także liczne zdewastowane obiekty przemysłowe. Największym wyzwaniem władarzy miejskich jest postindustrialny teren po dawnej hucie „Jedność”, zlikwidowanej w 2003 r. Rewitalizacja rozległego obszaru dawnej huty wymaga ogromnych nakładów finansowych, które wydają się przekraczać możliwości własne miasta. Nadzieją pozostają środki unijne oraz zainte-

resowanie sprawą rewitalizacji władz wojewódzkich, jednak aktualnie działania tego typu nie są podejmowane przez włodarzy Siemianowic.

ZAKOŃCZENIE

ANALIZA PRZEPROWADZONA W NINIEJSZYM ARTYKULE pozwala na pozytywne zweryfikowanie tezy o kapitalizacji śląskiej kultury na terenach poprzemysłowych Górnego Śląska. Należy jednak pamiętać, że zmiana charakteru funkcjonowania śląskich miast jest procesem długotrwałym, podobnie jak rozwój śląskiej tożsamości. Dokonująca się współcześnie metamorfoza napotyka na szereg problemów czy to o charakterze ekonomicznym, czy społecznym.

Obiekty poprzemysłowe na trwałe wpisały się w krajobraz wielu śląskich miast. Wizerunek miasta, odczytywany przez rozległe całościowe widoki, jest bezpośrednią konsekwencją jego budowy. Specyfika panoramy miejskiej zależy od wyróżniających się budynków-symboli (Dąbrowska-Budziło, 2012, s. 43 – 44). Przypadek Siemianowic Śląskich ukazuje złożoność procesu rewitalizacji terenów poprzemysłowych. Obok wartościowych inicjatyw, jak Park Tradycji Górnictwa i Hutnictwa, nadal spotkać można wiele niszczących budynków, które przez długie lata stanowiły dumę mieszkańców, obecnie zaś coraz częściej przypominają ruinę.

Przemianom poprzemysłowego śląskiego krajobrazu towarzyszy ekspansja tożsamości regionalnej, która poszukuje nowych dróg rozwoju dla śląskości. Mimo gwałtownego zaniku wielu elementów tworzących dawną istotę śląskości, nadal stanowi ona wśród lokalnej społeczności pozytywną wartość, z którą wielu ludzi chce się utożsamiać.

BIBLIOGRAFIA

- Badanie wizerunku miasta Siemianowice Śląskie* (2012), materiały konferencji „Wartości historyczne Siemianowic Śląskich jako element marketingu gminy Siemianowice Śląskie. Wykorzystanie mediów regionalnych w budowaniu Public Relations samorządu terytorialnego”, która odbyła się 11 października 2012 r. w Siemianowicach Śląskich.
- Budowa Parku Tradycji Górnictwa i Hutnictwa w Siemianowicach Śląskich. Studium wykonalności – listopad 2011* (2011), materiały udostępnione przez Urząd Miasta Siemianowice Śląskie.
- Dąbrowska-Budziło K. (2012), *Ochrona dziedzictwa kulturowego jako warunek zachowania tożsamości krajobrazu miasta*, [w:] *Tożsamość krajobrazu miasta*, red. H. Petryshyn, E. Sochacka-Sutkowska, Szczecin.

- Gugoł F. (1990), *Górny Śląsk w oczach Górnioślązaków*, [w:] *Górny Śląsk w oczach Górnioślązaków (na podstawie materiałów konkursu ogłoszonego przez Śląski Instytut Naukowy w Katowicach i redakcję „Dziennika Zachodniego” w Katowicach*, red. J. Wódz, Katowice.
- Klekotko M. (2012), *Rozwój po śląsku. Procesy kapitalizacji kultury w śląskiej społeczności górniczej*, Kraków.
- Klisiński J., Widera Z. (2006), *Marketing samorządu terytorialnego: aspekty lokalne*, Katowice.
- Liszka J. (1969), *Siemianowice. Przewodnik po mieście*, Katowice.
- Łaguna D. (2003), *Rewitalizacja – szansa na ożywienie miasta*, [w:] red. T. M. Łaguna, *Małe miasto w zjednoczonej Europie*, Ornet.
- Michejda T. (1935), *Z zebrania dyskusyjnego na temat: „O pojęcie Ślązaka”, „Kuźnica”, nr 4/5.*
- Musiół P. (1935), *Regionalizm śląski a separatyzm*, „Kuźnica”, nr 4/5.
- Narodowość śląska w powiatach wg GUS* (2014), slonzoki.org, <http://slonzoki.org/2013/07/narodowosc-slaska-w-powiatach-wg-gus/>, 31.12.2014.
- Pojda-Dziekońska M. (2012), *Park Tradycji – obiekt o znaczeniu ponadregionalnym w nurcie turystyki industrialnej*, „Siemianowicki Rocznik Muzealny”, nr 11.
- Pojda-Dziekońska M. (2013), *O czym nie chcemy zapomnieć – wokół Parku Tradycji w kontekście światowych trendów w muzealnictwie, kulturze i turystyce postindustrialnej*, „Siemianowicki Rocznik Muzealny”, nr 12.
- Przynależność narodowo-etniczna ludności - wyniki spisu ludności i mieszkań 2011* (2013), stat.gov.pl, http://www.stat.gov.pl/cps/rde/xbcr/gus/Przynaloznosc_narodowo-etniczna_w_2011_NSP.pdf, 31.12.2014.
- Stopa bezrobocia w Siemianowicach Śląskich w 2004 roku* (2004), pup.siemianowice.pl, http://www.pup.siemianowice.pl/urzed_pracy/stopa_rok_2004.html, 31.12.2014.
- Stopa bezrobocia w Siemianowicach Śląskich w 2014 roku* (2014), pup.siemianowice.pl, http://www.pup.siemianowice.pl/urzed_pracy/stopa_rok_2014.html, 31.12.2014.
- Szołtysek M. (2005), *Górny Śląsk. Przewodnik po regionie*, Bielsko-Biała.
- Szramek E. (1934), *Śląsk jako problem socjologiczny. Próba analizy*, Katowice.
- Wiatrak W. (2003), *Siemianowice Śląskie, woj. śląskie – miasto na prawach powiatu: Narodowy Spis Powszechny z 2002 roku*, Katowice.
- Wódz J., Wódz K. (2005), *W poszukiwaniu nowej tożsamości. Miasta Śląska i Zagłębia w okresie przemian końca XX wieku*, [w:] *Tożsamość społeczno-kulturowa miasta postindustrialnego w Europie Środkowej*, red. B. Kloch, A. Stawarz, Rybnik – Warszawa.

SUMMARY

THE ARTICLE FOCUSES ON POST-INDUSTRIAL IDENTITY of Silesian towns. The issue has been illustrated by the example of Siemianowice Śląskie. The author discusses the problem by showing the relations of the authorities with the industrial heritage of the town and by presenting the issue of Silesian character of the town, based on the result of sociological research. The paper creates an image of contemporary Silesian town which can be applied to other municipalities in Silesia.

NOTA O AUTORZE

Marcin Wądołowski [marcin.wadolowski1988@gmail.com] – student I roku kulturoznawstwa studiów doktoranckich w Akademii Ignatianum w Krakowie. Absolwent studiów licencjackich i magisterskich z zakresu historii na Uniwersytecie Jagiellońskim, a także studiów licencjackich i magisterskich z zakresu socjologii oraz kulturoznawstwa w Akademii Górniczo-Hutniczej w Krakowie. Zainteresowania naukowe: historia i kultura Górnego Śląska, turystyka postindustrialna, muzealnictwo.